



SERVICE D'ACCROCHAGE SCOLAIRE

Compas Format ASBL

I. PEDAGOGIE DU S.A.S.

1. FONDEMENTS DU PROJET

Le S.A.S. Compas Format est un concept de service d'insertion socio scolaire initié en partenariat avec la Province de Liège et défini par l'agrégation des Ministères de l'Aide à la Jeunesse et de l'Enseignement de la Communauté française. Il est décrit dans la « Charte de l'Espace Tremplin » du département Formation de la Province de Liège.

Le projet s'inscrit dans la philosophie d'un « parcours ». La prise en charge du jeune est limitée dans le temps, de 1 jour à 6 mois maximum. Cependant, cette action s'articule autour de la réussite du projet individuel du jeune, dont la finalité est de dégager des perspectives positives d'avenir à partir d'objectifs concrets.

Agés de 6 à 18 ans, les jeunes viennent de tous les réseaux de l'enseignement primaire ou secondaire général, professionnel, technique ou spécialisé.

Le centre travaille dans l'esprit du décret de la discrimination positive du 12 mai 2004 modifié par le décret Service d'Accrochage scolaire du 8 janvier 2009, c'est-à-dire : sur la base de l'accord du jeune, de sa famille et des partenaires concernés.

Les jeunes s'inscrivent dans le cadre des articles 30, 31 et 31bis :

- Art. 31, mineur en situation difficile restant inscrit dans un établissement scolaire ;
- Art. 30, mineur exclu d'un établissement scolaire ;
- Art. 31 bis, mineur en situation de décrochage scolaire depuis un certain temps.

2. LES GRANDS AXES DU DEVELOPPEMENT DU PROJET

L'accompagnement de chaque jeune est individualisé. Les activités lient étroitement le développement de compétences et d'habiletés, la rigueur de la pensée et la construction d'une éthique de vie dégagée de tout jugement idéologique ou philosophique.

Dans cet esprit, le travail porte sur trois sphères :

- 2.1. Le travail scolaire et intellectuel

Le temps passé dans le centre doit permettre de maintenir une activité intellectuelle et les acquis scolaires. Ces derniers s'articulent sur des savoirs (faire, être et devenir). L'école ou la structure de formation est sollicitée.

Au travers d'activités réalisées dans le centre, le jeune est mis en situation de production au départ d'un projet individuel approuvé par ses accompagnateurs. Cette tâche vise à mettre le jeune en questionnement par rapport à son projet et aux difficultés qu'il peut rencontrer.

Il est amené à s'interroger sur :

1. ses aspirations, le sens de son projet, ses valeurs ;
2. la définition des objectifs qu'il se fixe ;
3. la construction de son projet ;
4. l'engagement qu'il prend ;
5. la communication et la présentation de son travail ;
6. l'expérience qu'il en retire ;
7. la créativité dont il doit faire preuve ;
8. l'harmonisation et la structuration des activités qu'il mène ;
9. l'intérêt social de sa réalisation.

Les objectifs poursuivis sont :

- de permettre aux jeunes d'acquérir ou de renforcer les attitudes et les comportements attendus en milieu scolaire ;

- de permettre aux élèves de maintenir une activité intellectuelle et des acquis scolaires. Ces derniers s'articulent sur des savoirs (faire, être et devenir). L'école ou la structure de formation est sollicitée.

- 2.2. Le suivi familial et l'intervention systémique

L'analyse des ressources et des systèmes nous permet de dire que l'intervention convergente de différents réseaux professionnels peut conduire l'individu à développer ses propres ressources. Ainsi, la problématique vécue par la famille peut devenir un facteur de changement au regard des situations qu'elle rencontre. Au départ d'un phénomène de résilience, l'équipe des intervenants est un levier potentiel par rapport à tout ce que la famille est en mesure de développer comme alternatives aux solutions qu'elle a mal négociées jusque là. En amenant la famille à cerner les problèmes de manière positive par un recadrage, l'équipe aide à transformer un problème complexe en une difficulté à surmonter.

L'équipe veille à organiser les concertations nécessaires avec la famille. Il ne s'agit pas de laisser la famille livrée à elle-même : elle a aussi un rôle à jouer dans la réinsertion du jeune en milieu scolaire ou de formation. Le but est d'installer dans la famille une dynamique positive la conduisant à prendre des initiatives dans le suivi éducatif de son enfant.

- 2.3 La sphère sociale - Le travail de groupe en collectivité de vie

Pour Compas Format, la collectivité de vie est l'exemple qui permet à chacun de se définir en tant qu'individualité. Cette dynamique de groupe amène l'apprenant à se questionner pour remplir un engagement entendu et attendu par le groupe.

L'apprenant dispose ainsi de leviers qui lui permettent de réaliser ses enjeux personnels en harmonie avec ceux du groupe.

Nous nous intéressons également à la vie extrascolaire de l'élève en renforçant les activités déjà présentes ou en définissant de nouveaux projets susceptibles de répondre à ses attentes.

3. LE PROJET COMPAS FORMAT

Issue de communautés de pratiques ancestrales et fondée en 2002 en association sans but lucratif, Compas Format ASBL avait pour objet social initial : « L'action dans le domaine des ressources humaines. Ce faisant, elle prônera la défense et l'illustration de l'histoire et des activités des Compagnons Serruriers Enfants de Salomon affiliés. Pour ce faire, elle organise notamment un centre de formation, un conservatoire, une édition et des publications, un site internet et anime des groupes de travail thématique ».

En effet, le métier de la Serrure est devenu, au cours de ces dernières décennies, un Compagnonnage de services dans le domaine de la formation et de l'intervention sociale. Aujourd'hui, nous pourrions parler de « communauté de pratiques » réunissant des professeurs, des assistants sociaux, des éducateurs, des formateurs. La diversité des approches mises en commun dans l'objectif de perfectionnement de chacun s'est révélée très efficace dans les différents chantiers accomplis (intervention dans des écoles, C.P.A.S., P.S.I ...). L'association a comme objectif de dégager une dynamique de supervision et d'intervention des pratiques dans ces domaines sociaux et éducatifs. Par ailleurs, le Compagnonnage possède intrinsèquement des valeurs et des manières d'accompagner le perfectionnement des plus jeunes. Ces richesses étaient mûres pour rencontrer la proposition provinciale des « Espaces Tremplin ».

Lors de l'été 2003, plusieurs membres de l'ASBL ont mis sur pied une équipe de travail qui a apporté une contribution importante à l'élaboration de la « Charte de l'Espace Tremplin ». Cette charte, initiée par l'enseignement provincial liégeois, détaille un dispositif global et une description de fonctionnement des services. C'est sur la base de cette charte que quatre S.A.S. Espaces Tremplin ont vu le jour en région liégeoise (« Aux sources » - Huy, « Rebond » - Liège, « Forum » - Verviers {devenu l'un des sites Compas Format en 2007}, et « Compas Format » - Seraing).

Compas Format recevra son agrément de la CO.DI.PO en juillet 2004, clef nécessaire au développement de partenariat et de conventionnement avec les autorités locales. Le choix des communes de Seraing, Verviers et Waremme s'est fait sur la base d'une répartition géographique pertinente entre les différents Espaces Tremplin

permettant aux élèves de tous les réseaux de trouver un espace proche de leur domicile, et ce, sans redondance d'offres.

Ce n'est que fin décembre 2004 que tous les éléments seront réunis pour pouvoir enfin mettre en œuvre un projet réfléchi depuis plus de deux ans. Depuis, Compas Format, qui était exclusivement subventionné par la Province de Liège, s'est vu attribuer en 2007 l'aide des Ministères de l'Enseignement et de l'Aide à la Jeunesse de la Communauté française. L'action S.A.S. Compas Format Espace Tremplin s'étend désormais sur trois sites, à savoir Seraing, Verviers et Waremme.

Le 8 janvier 2009 est voté au Parlement de la Communauté française le Décret S.A.S. (Service d'Accrochage Scolaire) et Compas Format sera agréé le 1^{er} janvier 2010 pour une période de 5 ans.

Attendu le Décret S.A.S., Compas Format a modifié son objet social comme suit :

« L'ASBL Compas Format exerce une activité spécifique exclusive dans le cadre des S.A.S. (Service d'Accrochage Scolaire) ».

4. L'EQUIPE

L'équipe pédagogique composée d'enseignants et d'éducateurs gradués bénéficie d'une liberté pédagogique. Les journées pédagogiques, les sessions de formation continue et les journées à thèmes se passent avec toute l'équipe. Les cursus sont identiques pour tous, quelle que soit la formation initiale. Les recherches d'outils et de stratégies d'actions s'ancrent principalement sur les retours d'expériences des membres de l'équipe.

Elle a pour mission d'apporter une aide sur les 3 sphères (familiale, sociale et scolaire) aux jeunes qu'elle accueille avec comme but un retour le plus rapide possible vers une structure scolaire ou une structure de formation agréée dans le cadre de l'obligation scolaire.

L'équipe est composée de 13 travailleurs :

- 6 employés APE (éducateurs ou enseignants) ;
- 6 employés agents provinciaux (éducateurs et enseignants) ;
- 1 employé administratif sur subsides de fonctionnement.

Les agents sont répartis sur les trois sites d'activités :

- Seraing, siège social : 1 directeur général, 1 employé administratif, 1 responsable de site, 1 enseignant et 2 éducateurs ;
- Verviers : 1 responsable de site, 1 enseignant et 2 éducateurs ;
- Waremme : 1 responsable de site, 1 enseignant et 1 éducateur.

Chaque site réunit son personnel au moins une fois par semaine de manière formelle pour discuter des aspects pédagogiques, logistiques ... Le directeur général est entendu une fois par mois par le Conseil d'Administration. Les responsables de site se réunissent tous les mois. L'équipe générale se réunit tous les 3 mois pour des journées pédagogiques visant à améliorer la qualité des services.

5. LE TRAVAIL EN RESEAU

Le travail en réseau est primordial. La politique organisationnelle voulue par Compas format fait que les agents travaillent avec l'interservices mis en place dans les différentes communes partenaires. Ainsi le travail est articulé entre la collaboration des différents services de première ligne (écoles, C.P.M.S., S.A.J., S.P.J., C.P.A.S ...). Les travailleurs ne font pas office d'apprenti sorcier par rapport à des situations dépassant leurs compétences.

Dans ce but, notre service s'est inscrit dans le processus mis en place par la Province de Liège :

Charte du maillage social « Réussite et Solidarité »

Elaborée dans le cadre de l'expérience de mise en place d'un réseau de maillage social sur le territoire de Seraing pour les jeunes de tous les réseaux d'enseignement et leurs familles.

- *Article 1 : Objectif*

Le réseau de maillage social « Réussite et Solidarité » concerne les élèves de tous les réseaux d'enseignement fréquentant les écoles situées sur le territoire de Seraing. Les familles des élèves sont également concernées.

L'objectif est de coordonner les actions des différents intervenants qui ont souscrit à cette charte en vue d'apporter aux jeunes et à leurs familles l'aide la plus rapide et la plus efficace possible pour surmonter les difficultés psychologiques, financières, de santé ou autres susceptibles de faire obstacle au déroulement normal de la scolarité.

- *Article 2 : Intervenants*

Les institutions et organismes qui souscrivent à la charte « Réussite et Solidarité » sont, de ce fait, membres du réseau de maillage social mis en place sur le territoire de Seraing et participent au Conseil de coordination.

- *Article 3 : Modalités d'intervention*

La personne qui détecte chez un jeune une problématique susceptible de nuire à la scolarité, à l'éducation ou à la personne même de ce jeune interviendra auprès de celui-ci dans les limites de ses compétences professionnelles. Elle cherchera, dans les plus brefs délais, à avertir exclusivement les personnes les plus habilitées à déterminer les causes de cette problématique et à y apporter une solution.

- *Article 4 : Partage du secret*

Quels que soient les prescrits légaux ou réglementaires, codes de déontologie ou serments auxquels ils sont soumis dans le cadre de leurs activités professionnelles spécifiques, tous les intervenants dans le cadre du maillage social « Réussite et Solidarité », sans aucune exception, sont strictement tenus, au minimum, aux obligations suivantes :

Sauf s'il est constaté à propos d'un élève mineur soumis à l'obligation scolaire soit qu'il est en difficulté, soit que sa santé ou sa sécurité sont en danger, soit que ses conditions d'éducation sont compromises par son comportement, celui de sa famille ou de ses familiers, notamment en cas d'absentéisme suspect :

- L'intervenant qui, de quelque manière que ce soit, a recueilli des informations confidentielles concernant un bénéficiaire de l'intervention ne pourra communiquer ces informations qu'aux seuls intervenants susceptibles d'apporter une aide ou un élément d'aide au bénéficiaire ;

ET

- l'intervenant ne pourra communiquer ces informations que si l'élève concerné par l'intervention a donné son accord après avoir été informé de la teneur exacte de l'information communiquée, de la personne à qui elle sera communiquée et de la raison pour laquelle elle est communiquée.

- *Article 5 : Communication du suivi apporté à une demande d'intervention.*

Quand une personne est sollicitée pour une intervention par une personne d'une autre institution ou d'un autre organisme partenaire dans le cadre du maillage social « Réussite et Solidarité », elle informera cette dernière quant au fait qu'un suivi aura été apporté ou non à la demande. La demande de suivi et la communication quant au suivi sont reprises dans les formulaires annexés à la présente charte.

- *Article 6 : Coordination et évaluation des actions menées dans le cadre du maillage social « Réussite et Solidarité »*

Chaque institution ou organisme ayant souscrit à la charte du maillage social « Réussite et Solidarité » désignera deux personnes, un effectif et un suppléant, pour assister aux réunions du Conseil de coordination.

Au moins quatre fois par an, le Conseil de coordination se réunira pour évaluer les actions menées par le dispositif sur le terrain et, notamment, établir le relevé des pratiques efficaces.

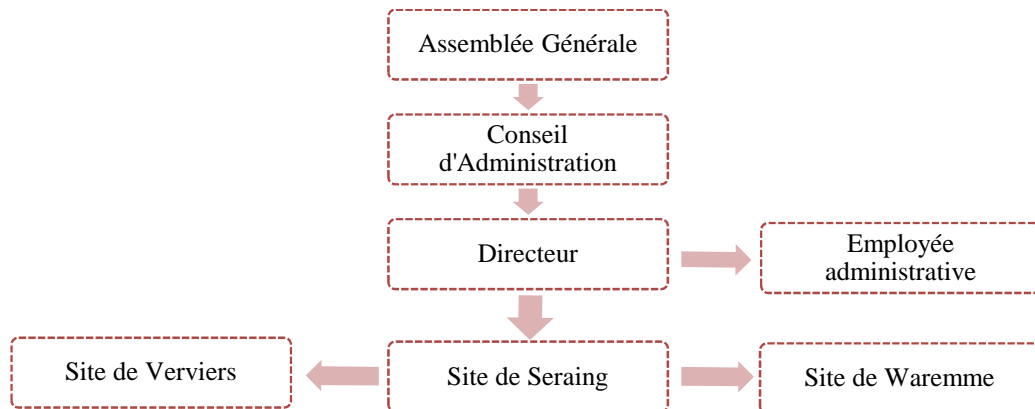
Le Conseil de coordination pourra également être sollicité pour émettre un avis concernant une situation posant problème quant à l'intervention à mettre en place.

Lors de sa première réunion, le Conseil de coordination se donnera un règlement d'ordre intérieur. Celui-ci fixera notamment :

- les fonctions des personnes chargées de l'organisation et de la conduite des réunions ainsi que du secrétariat ;
- les modalités de désignation de ces personnes ;
- les modalités de révision du règlement d'ordre intérieur.

6. STRUCTURE, INFRASTRUCTURE

• 6.1. Structure



• 6.2. Infrastructure

Compas Format a conventionné avec les communes de Seraing, Verviers et Waremme l'implantation de ses sites. L'ASBL développe avec le tissu social de chacune de ces localités un partenariat de plus en plus étroit via le Maillage social et les interservices locaux.

- Site de Seraing, Place Communale 7 à 4100 Seraing

Capacité d'accueil : 16 jeunes

- Caves ;
- Rez-de-chaussée : 1 hall d'entrée, 1 classe, 1 réfectoire, 1 jardinet ;
- Pallier : sanitaires ;
- 1^{er} étage : 1 classe, 1 bureau éducateurs pour entretiens et réunions, 1 bureau responsable du site ;
- 2^e étage : salle d'activités.

- Site de Verviers, rue du Centre 37 à 4800 Verviers

Capacité d'accueil : 16 jeunes

- Caves ;
- Rez-de-chaussée : 1 hall d'entrée, 1 classe, 1 réfectoire, 1 cuisine, sanitaires, 1 jardin ;
- Pallier : salle des enseignants ;
- 1^{er} étage : 1 classe, 1 bureau éducateurs pour entretiens et réunions, 1 bureau responsable du site ;
- 2^e étage : salle d'activités.

- Site de Waremme, rue Ernest Malvoz à 4300 Waremme

Capacité d'accueil : 12 jeunes

- Rez-de-chaussée : 1 hall d'entrée, 1 bureau éducateurs et enseignants, 1 bureau responsable de service, 2 classes, 1 réfectoire, 1 cuisine, sanitaires, 1 cour.

7. METHODES PROPRES A COMPAS FORMAT

Approche méthodologique particulière aux S.A.S. Compas Format

AXIOLOGIE GENERALE

Principes de base		<i>Valeurs visées</i>
1	Le jeune est auteur de son propre chemin.	<i>Chaque personne est libre de s'autodéterminer</i>
2	Le jeune est accompagné au sens compagnonnique du terme.	<i>La relation à l'autre est essentielle à l'épanouissement de chacun.</i>
3	Le jeune avance à son propre rythme.	<i>La différence est un droit.</i>
4	La progression est mesurée tous les 5 jours ouvrables.	<i>Lucidité et responsabilité.</i>
5	Le parrainage des nouveaux par les anciens.	<i>Apprendre, c'est aussi transmettre.</i>
6	Un programme clair est défini avec le jeune, les parents et l'école.	<i>Dire. Verbaliser les enjeux et attentes de chacun.</i>
7	Le jeune crée un projet original.	<i>Créer.</i>
8	La dynamique de groupe recherche l'équilibre et le partage entre le sens, le travail et la satisfaction.	<i>Vivre une citoyenneté responsable, tolérante et participative</i>
9	Les règles de fonctionnement sont établies.	<i>Faire preuve de rigueur dans la conduite personnelle et sociale.</i>

- 7.1.1. Procédure d'admission

- Premier contact : il s'effectue lors d'une communication téléphonique au cours de laquelle nous remplissons la fiche premier contact permettant de collecter les premières informations nécessaires à l'ouverture du dossier.
- Premier entretien :
 - o Vérification de la fiche premier contact.
 - o Analyse précise de la situation afin de vérifier si la problématique rencontrée par le jeune est en adéquation avec les missions du S.A.S. Cette réflexion se base essentiellement sur l'écoute active des difficultés exprimées par le jeune et sa famille.
 - o Présentation du service, de son fonctionnement et de ses missions tout en veillant à poser le cadre de manière claire et précise (R.O.I., horaire, entretiens individuels, évaluations, ...).
 - o Signature des documents administratifs officiels. A ce moment, le jeune et sa famille sont invités à réfléchir, en concertation avec les membres de l'équipe, à la pertinence de la prise en charge.

- La prise en charge n'est pas justifiée. Réorientation par l'équipe en cas de refus de sa part ou signature du formulaire de refus de prise en charge si le jeune et sa famille ne sont pas intéressés par le projet.
 - Un délai de réflexion de 48 heures est proposé au jeune et à sa famille. Si, à l'issue de cette période, ceux-ci ne donnent aucune nouvelle, le dossier est classé.
 - Le jeune, sa famille et l'équipe jugent adéquat une prise en charge. Le document de respect des règles est signé par le jeune et son/ses représentant(s) légal(aux).
- Procédure administrative : à l'issue de cet entretien, la procédure administrative est enclenchée.

- 7.1.2. Arrivée du jeune

Le jeune qui arrive au S.A.S. vit une première période de découverte du site, du fonctionnement et des personnes présentes. Ainsi le jeune se trouve dans un cadre tout à fait contrasté par rapport à sa scolarité habituelle, tout en la restituant dans une dynamique plus vaste. L'objectif est de permettre au jeune d'élargir sa vision quant aux problématiques rencontrées et d'éviter de transposer un problème d'un secteur de vie à un autre.

Au début de son parcours, un parrain référent institutionnel est choisi parmi un des membres de l'équipe éducative. Il est identifié comme l'accompagnant principal ; il veille plus particulièrement au parcours du jeune dont il a la charge et centralise les éléments importants concernant son cheminement. Entre autres :

- il est l'interlocuteur privilégié du jeune ;
- il est la principale source des apports spécifiques à Compas-Format ;
- il rencontre les différents intervenants du processus ;
- il établit les rapports.

- 7.2. La dynamique de groupe

Même si un projet spécifique pour chaque élève est mis en place au sein du SAS, il se développe en interaction avec les autres membres du groupe et l'équipe éducative. Afin d'atteindre l'objectif du service, il est primordial de placer le jeune dans une interaction avec le milieu pédagogique et éducatif. Pour ce faire, il est placé en situation de classe chaque matinée au cours desquelles l'équipe analyse les comportements de celui-ci.

Lors des cours collectifs, un éducateur accompagne le professeur. Son rôle, en position de retrait, est d'observer et d'analyser les comportements du jeune et d'intervenir afin de réguler ou de renforcer ceux-ci.

Par rapport à l'influence du groupe sur l'individu et réciproquement, l'équipe veille à développer la notion de respect qui est un élément moteur à cette dynamique de groupe. L'objectif étant de permettre à l'élève d'être en harmonie par rapport au groupe. Ce dernier ayant pour tâche de renvoyer à chaque jeune l'image de son comportement, qu'il soit acquis ou à améliorer.

L'évaluation hebdomadaire est un des exemples révélateurs de cette dynamique de groupe dans la mesure où chaque jeune est amené à s'exprimer au travers de l'autoévaluation, et ainsi à se mettre en contraste entre la manière dont il se perçoit et dont les autres le perçoivent.

Cette dynamique de groupe est également présente lors des activités sportives, citoyennes et culturelles. Lors de la pause de midi, les élèves mangent avec l'équipe éducative. Ce moment de partage permet d'échanger, de se connaître, de renforcer les liens afin de construire ou de renforcer une relation de confiance tant entre eux qu'avec les professionnels.

- 7.3. La règle

Les règles, clairement établies selon le règlement d'ordre intérieur du S.A.S. Compas Format, ne sont pas négociables. En revanche, certaines règles de fonctionnement du groupe sont établies avec les accompagnants. Ces dernières ne sont pas rigides et visent essentiellement l'efficacité du travail et le confort de vie en groupe.

Au regard du résultat qu'elles produisent, elles peuvent être évaluées et redéfinies pour en amener de plus efficaces ou satisfaisantes. Ainsi, les jeunes, au niveau qui est le leur et en accord avec les adultes, sont mis en situation de décision sur une base démocratique et gardent une marge de manœuvre sur l'organisation de la vie collective.

- 7.4. Les ateliers

Ils sont en lien étroit avec le projet du jeune, son programme scolaire et d'autres centres d'intérêt. Les ateliers sont des moments où une diversité de paradigmes d'enseignement peut être mise en œuvre. C'est-à-dire que les jeunes peuvent, selon ce qui leur convient le mieux, soit demander une guidance plus ou moins serrée dans leurs démarches, soit fonctionner de manière plus ou moins autonome. Cependant, ils sont invités à se diriger de plus en plus vers une autonomie grandissante dans la réalisation de leurs projets et/ou apprentissages.

Avant le début de tout atelier (collectif ou plus individuel), un plan d'action avec des objectifs intermédiaires est soit soumis à l'accompagnant soit élaboré avec celui-ci.

Il s'agit donc de rechercher une intégration entre les pôles d'intérêts du jeune et la scolarité à laquelle celui-ci doit participer. L'organisation d'ateliers va permettre au jeune de s'approprier des outils d'expression qui vont l'aider dans la construction de sa propre identité.

Ces ateliers vont aider les jeunes à trouver différents moyens d'exprimer positivement leur énergie et à prendre conscience de leurs capacités, de leurs compétences, de leurs fragilités et de leurs limites.

- 7.5. Les activités

Nous sommes également confrontés à des jeunes démotivés. Afin de créer une « amorce » pouvant être à l'origine d'un atelier, voire d'un projet plus large, chaque site a investi un pôle d'activités qu'il partage avec les deux autres sites. Ainsi, les 3 sites d'activités, à tour de rôle d'année en année, s'investissent dans des activités sportives, culturelles et citoyennes.

Comprenons bien que, si l'un des sites se « spécialise » dans la recherche et l'élaboration d'un de ces types d'activités, tous les sites participent aux activités proposées par les autres.

Les activités en groupe sont aussi l'occasion d'instaurer un cadre fort (règles, sanctions) et un engagement du jeune par rapport à ces règles. L'organisation d'ateliers va permettre au jeune de s'approprier des outils d'expression qui vont l'aider dans la construction de sa propre identité.

Nos activités sont toutes intégrées dans le programme scolaire. Ainsi nos enseignants élaborent un fil conducteur reprenant l'avant activité, l'activité, et l'après activité.

Parmi celles-ci figure le kung-fu qui rentre dans le cadre du programme « le tao de la citoyenneté », élaboré par la Mante belge et Compas Format.

Nous proposons au jeune, suivant le projet individuel et sous certaines conditions, de réaliser un stage dans un domaine de prédilection (mécanique, vente, carrosserie,...). L'objectif étant de leur permettre de découvrir la réalité du monde professionnel. Il pourra également vérifier la pertinence de ses choix d'orientation.

Avec d'autres partenaires (Solidarité, Jade ...), certains jeunes peuvent participer, tout en restant pris en charge par le S.A.S., à un programme citoyen établi sur 6 mois.

- 7.6. La « Caisse à outils »

Issue d'une réflexion de l'équipe réunissant les centres de Verviers, Waremme et Seraing, elle constitue l'échange de repères et d'outils spécifiques qui sont pratiqués en fonction des groupes rencontrés et des aspirations des accompagnants. Ces outils sont collectés et avertisés par l'**unité de Didactique Générale d'Intervention Educative de l'Université de Liège** (extrait du rapport intermédiaire de la recherche intitulée « Pérennisation, optimisation des ressources et recherche d'harmonisation de pratiques entre plusieurs Services d'Accrochage Scolaire en Communauté française »). Cette recherche est menée conjointement par le service de Didactique

Général et d'Intervention Educative de la faculté de Psychologie et des Sciences de l'Education de l'Université de Liège et le service de Développement humain et traitement des données de l'Université de Mons-Hainaut.

- 7.7. Programme pédagogique individualisé dans le groupe

Au travers de l'accompagnement général, Compas Format propose au jeune une formation spécifique appliquée, observée et régulée portant sur des aspects communicationnels. Ceux-ci relèvent de trois démarches :

- **La connaissance de soi et l'identification de ses propres compétences et ressources**

Cette démarche doit permettre au jeune de faire le point assez rapidement et efficacement sur son propre état (physique, affectif, intellectuel,...). Elle se veut pragmatique et centrée sur l'action, même si elle conduit à un minimum d'introspection. Elle vise une action efficace de mesure réaliste des compétences personnelles.

- **La mesure de l'engagement**

Qu'il soit par rapport à soi-même, à un projet, aux autres membres du groupe.

- **Le questionnement**

Porte sur ses propres enjeux, le souci des enjeux de l'autre et de la société, le projet dans lequel le jeune est investi. L'ensemble concourt à se donner une place spécifique et unique dans un projet de société rencontrant les valeurs de citoyenneté et de démocratie.

Ce programme est propre à chaque jeune. Il est mené en relation avec le milieu scolaire. Il va de soi que les accompagnants ne sont pas des professeurs spécialistes de toutes les disciplines. Ils aident le jeune à effectuer ses apprentissages scolaires. De toute manière, ce programme est établi en fonction de l'orientation du jeune lors de son départ du centre. Ce programme est intégré dans l'emploi du temps du S.A.S.

- 7.8. Horaire et programme scolaire

- **Période scolaire**

Le SAS ouvre ses portes à 8h30. La période de 8h40 à 9h est réservée à l'accueil. Durant celle-ci, l'élève est invité à présenter ses devoirs, son journal de classe signé, son matériel scolaire et sportif ainsi que son repas de midi. Cela permet de démarrer la journée dans des conditions optimales et d'acquérir une méthode de travail et d'organisation indispensable à une réintégration scolaire de qualité.

L'équipe s'appuie sur un programme scolaire et d'activités en respectant l'objectif, la réintroduction la plus rapide possible et dans les meilleures conditions possibles du jeune dans le cursus scolaire ou dans une structure adéquate dépendant de l'obligation scolaire. Toutes les matinées sont consacrées à des cours théoriques (français, mathématique, sciences, citoyenneté ...) répartis en trois périodes de cinquante minutes. Les cours sont donnés de manière individuelle et collective.

Les après-midi permettent aux jeunes de s'adonner à des activités sportives, culturelles ou citoyennes élaborées dans le sens de l'enseignement et de l'apprentissage. Les enseignants construisent le fil conducteur (l'avant activité, l'activité en elle-même et l'après activité). Elles sont pensées, réfléchies et en adéquation avec le jeune.

Horaire hebdomadaire de la prise en charge des élèves en Art. 31:

HEURES	LUNDI	MARDI	MERCREDI	JEUDI	VENDREDI
8H40-9H00	Accueil	Accueil	Accueil	Accueil	Accueil
9H00-9H50	Français	Travail scolaire	Citoyenneté	Travail scolaire	Travail scolaire
9H50-10H10	Pause	Pause	Pause	Pause	Pause
10H10-11H00	Travail scolaire	Travail scolaire	Travail scolaire	Actualité	Travail scolaire
11H00-11H50	Travail scolaire	Travail scolaire	Travail scolaire	Travail scolaire	Evaluation hebdo
11H50-12H00	Repas	Repas	Journal de classe	Repas	Journal de classe
11H50-12H50					
12H50-15H15	Activités	Activités		Activités	
15H15-15H30	Journal de classe	Journal de classe		Journal de classe	

Horaire hebdomadaire de la prise en charge des élèves en Art. 30 et 31 bis :

HEURES	LUNDI	MARDI	MERCREDI	JEUDI	VENDREDI
8H40-9H00	Accueil	Accueil	Accueil	Accueil	Accueil
9H00-9H50	Français	Math	Citoyenneté	Expression orale	Math
9H50-10H10	Pause	Pause	Pause	Pause	Pause
10H10-11H00	Sciences	EDM Histoire	Français	Actualité	Français
11H00-11H50	Expression écrite	EDM Géo	Test	Math	Evaluation hebdo
11H50-12H00	Repas	Repas	Journal de classe	Repas	Journal de classe
11H50-12H50					
12H50-15H15	Activités	Activités		Activités	
15H15-15H30	Journal de classe	Journal de classe		Journal de classe	

- Période des congés scolaires

Pendant les congés de la Toussaint, de Noël, de Carnaval et de Pâques, il est possible pour les jeunes de suivre une formation d'animateurs et de coordinateurs de proximité et de centre de vacances. Les élèves y sont encadrés par l'équipe et par d'autres intervenants professionnels de Compas Format ASBL. D'autres activités leur sont proposées (randonnées, camps...).

Les deux dernières semaines des vacances d'été, nous proposons aux élèves du S.A.S. en échec scolaire des cours de rattrapages afin de les préparer à leur seconde session d'examens.

8. EVALUATION

- 8.1. Evaluation quotidienne

Au terme de chaque journée, l'équipe évalue chaque jeune au travers d'un carnet d'évaluation. Cela permet, au terme de la prise en charge du jeune, de retracer le plus objectivement possible l'évolution de chaque apprenant. Ce carnet est un support aux évaluations hebdomadaires et permet à l'équipe de rectifier, d'adapter l'action éducative du lendemain.

- 8.2. Evaluation hebdomadaire

Elle se déroule en groupe. Dans un premier temps, individuellement, chaque jeune est amené à remplir une fiche d'évaluation qui reprend quatre critères, à savoir : la gestion de son temps, l'intégration dans le groupe, l'acquisition des savoirs et l'attitude face au travail. Ensuite, en groupe, il doit argumenter sa perception de son parcours par rapport aux quatre items précités. Le jeune est donc amené à se positionner face aux autres sur son propre parcours. Les autres jeunes ont la possibilité de conforter ou non l'auto-évaluation de chacun.

- 8.3. Evaluation mensuelle

Les évaluations mensuelles permettent de réunir les différents intervenants autour de la table, à savoir ceux de la sphère familiale, scolaire, sociale, juridique, etc.

Une fois de plus, le jeune est l'élément central de cette étape. Il se doit donc de se positionner quant à l'évolution de son parcours. Il est donc acteur de celui-ci.

Ces différentes évaluations poursuivent un double objectif :

- amener le jeune à devenir acteur de son développement en le responsabilisant par rapport à ses actes ;
- amener l'équipe à s'interroger quant à la pertinence de ses interventions pédagogiques et éducatives.

Les professionnels pourront établir une liste des bonnes pratiques qui serviront de base lors de situations similaires et retravailler les interventions inefficaces afin de modifier les tentatives de solutions infructueuses et de les remplacer par d'autres mieux adaptées.

9. DIFFUSION ET INFORMATION

DIFFUSION ET INFORMATION

Le S.A.S. Compas Format fait connaître ses différents sites d'activités au travers de différentes actions :

- la diffusion d'un prospectus vers les directions des écoles de tous les réseaux de l'Arrondissement de Liège et de Verviers et les autres acteurs du Maillage social liégeois ;
- une information auprès de tous les acteurs du Maillage social ;
- via notre site internet : www.compas-format.eu ;
- via la presse (RTBF, RTL-TVI, BEL-RTL, Vers l'Avenir ...) ;
- via des conférences (IFC, DGIE, Hautes Ecoles ...).